



Mgr.akad.arch.Ing.arch.Tomáš Bujna  
Rímskokatolícky kostol Zvestovania Pána, Nová Lesná  
2006-2008



foto Stano Dubik

Mgr.Akad.arch.Ing.arch. Tomáš Bujna  
Rímskokatolícky kostol Zvestovania Pána, Nová Lesná  
2006-2008

Predmetom projektovej dokumentácie je úprava exteriéru a interiéru rímskokatolíckeho kostola v Novej Lesnej, vrátane návrhu mobiliáru.

Ranogotický kostol je najstaršou historickou pamiatkou obce, v ktorej tvorí výraznú architektonickú dominantu. Bol postavený v 2. pol. 13. storočia, prestavaný v klasicistickom slohu roku 1815, s novšími stavebnými úpravami v 20. storočí. Patrí k typickým kostolom z obdobia gotiky na Spiši. Stavba je jednodňová s rovným stropom aj uzáverom presbytéria, s pristavanou sakristiou a predstavanou vežou. Presbytérium je zaklenuté plackovou klenbou nad štvorcovým pôdorysom, sakristia valenou klenbou. Jediným pôvodným artefaktom je kamenná renesančná krstiteľnica zo 16. storočia. Od roku 1963 je zapísaný v zozname národných kultúrnych pamiatok.

Rekonštrukcia trvala niekoľko rokov. Vzhľadom na malú farnosť šlo o pomerne veľký objem fi nancií. V prvej etape bola realizovaná obnova a sanácia vonkajších omietok (2003-2006). Druhá etapa zahŕňala projekt kúrenia a inštaláciu tepelného čerpadla (2006-2007). Táto časť si vyžiadala zásahy, ktoré vyvolali rekonštrukciu celého interiéru a neskôr návrh mobiliáru (2007-2008). Poslednou etapou boli vonkajšie terénne úpravy s príľahlým chodníkom (2007-2008).

Kostol bol v zanedbanom stave. Novodobé laické opravy a úpravy len maskovali všetky poškodenia. Odpadávajúcu omietku zakrýval v interiéri doskový obklad, okolo vstupu dokonca benátska dlažba. Podlahu z terazzových dlaždíc kryla pestrá kolekcia kobercov. Priestor hlavnej lode dehonestovala hlavne novodobá kovová empóra, obložená doskami a tiež doskový kazetový podhľad. Túto kolekciu dotváral aj provizórny mobiliár s oltárom tiež kovovo-drevenej konštrukcie.

Kostol bol teda v prvom rade zbavený nánosov provizórnych a nedôstojných riešení. Následne bola realizovaná sanácia stien a podláh, výmena empory a nakoniec aj mobiliáru. Rešpektovali sme všetky cenné prvky v priestore a naopak zbytočnosti boli odstránené. Materiálové prevedenie odráža dobu vzniku. Prevláda kombinácia betónu a skla. Časť mobiliáru je drevená. Obetný stôl s ambonou sú zo štokovaného betónu. Dlažba a podstavy sôch sú z betónu imitujúceho pieskovec.

autor

V prvej etape bola realizovaná obnova a sanácia vonkajších omietok. Kostol bol zatienený vzrastlou zeleňou a obohnaný plotom, ktorý znefunkčnil pôvodný južný vstup.

Odstránením týchto rušivých elementov sa opäť stal výraznou dominantou centra obce.

Poslednou etapou boli vonkajšie terénne úpravy s príslušným chodníkom.





Sanácia vonkajších omietok sa realizovala postupne celé 3 roky. Financie a štátne dotácie prichádzali postupne a v malých čiastkach.



Doskové obklady v interiéri zakrývali degradáciu zvlhnutého muriva, okolo vstupu bola na stenách dokonca benátska dlažba. Priestor hlavnej lode s tmavým doskovým kazetovým podhľadom pôsobil stiesnene. Prevažne drevený interiér dopĺňal provizórny mobiliár.

Kostol bol teda v prvom rade zba-vený nedôstojných riešení. Následne bola realizovaná sanácia stien a podlahy, výmena empory a nakoniec celého mobiliáru. Materiálové prevedenie odráža dobu vzniku. Prevláda kombinácia betónu a skla. Časť mobiliáru je drevená. Obetný stôl s ambonou sú zo štokovaného betónu. Dlažba a podstavy sôch sú z pieskovcového betónu.



foto Stano Dubík



V priestore hlavnej lode rušivo pôsobila novodobá kovová empora, obložená doskami s úzkym točitým schodištom. Jej čelná strana bola v pôdoryse diagonálna čo zmenšovalo priestor chóru.

Nová empora je väčšia a umožňuje lepší výstup priamym schodištom pod ktorým sa nachádza spovedná miestnosť. Empora je podopretá stĺpmi na dvoch miestach a nedotýka sa bočných stien lode.



Podlahu z terazzových dlaždíc kryla pestrá kolekcia kobercov. Po odstránení dlažby bola objavená pôvodná podlaha z pieskovcových platní. Tento materiál je charakteristický pre stavby v obci.

Dnešná dlažba a podstavy sôch sú z pieskovcového betónu.







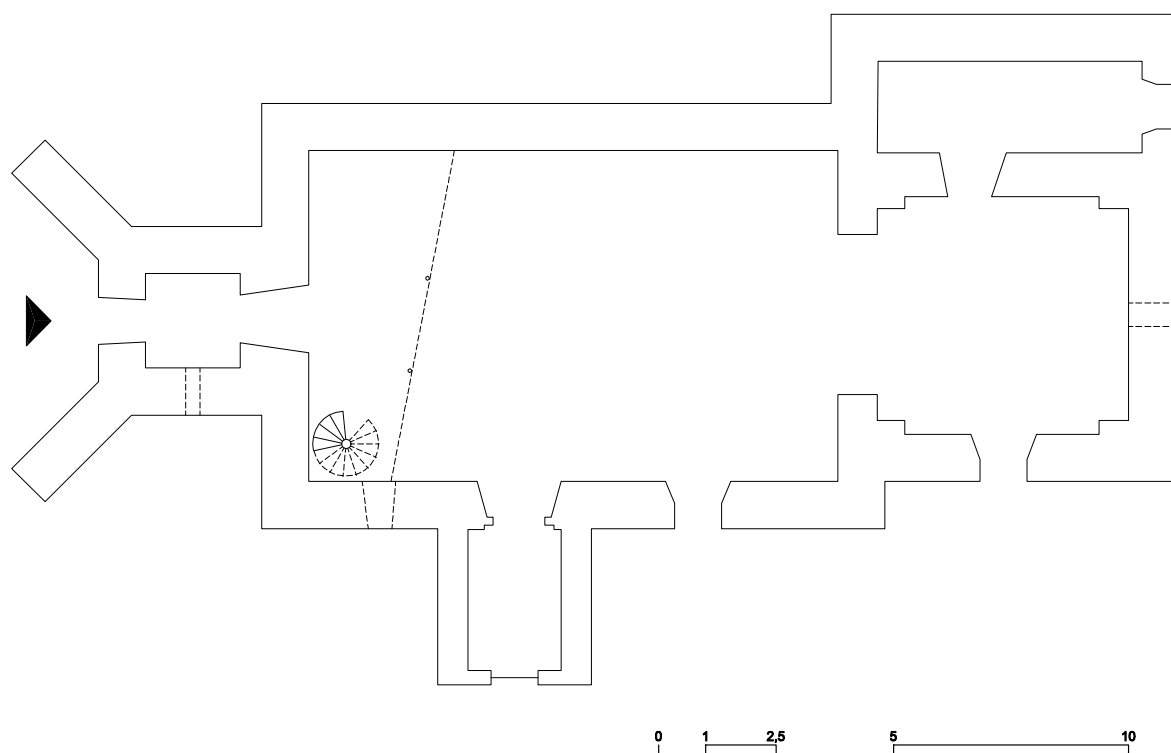
Pod kazetovým podhľadom bol objavený rákos so zbytkami pôvodnej stropnej omietky s belasým náterom a zlatými mariánskymi hviezdami.

Svetlý strop rozjasňuje a opticky zväčšuje celý priestor.

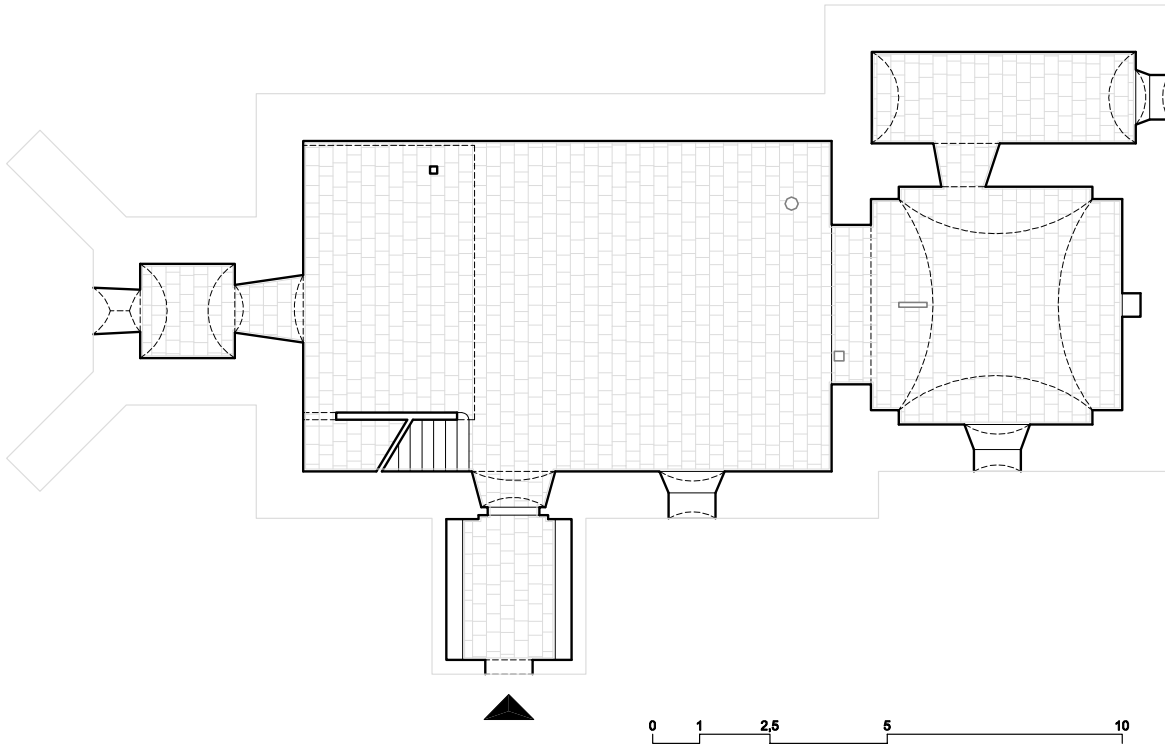




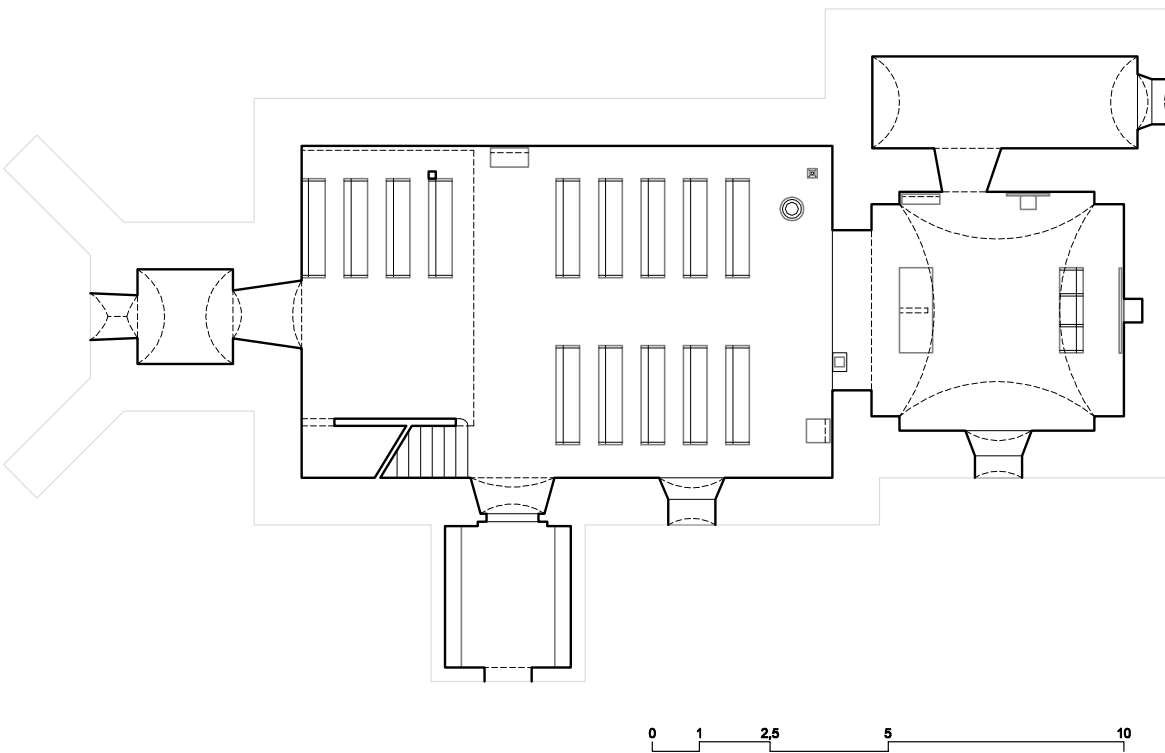
situácia



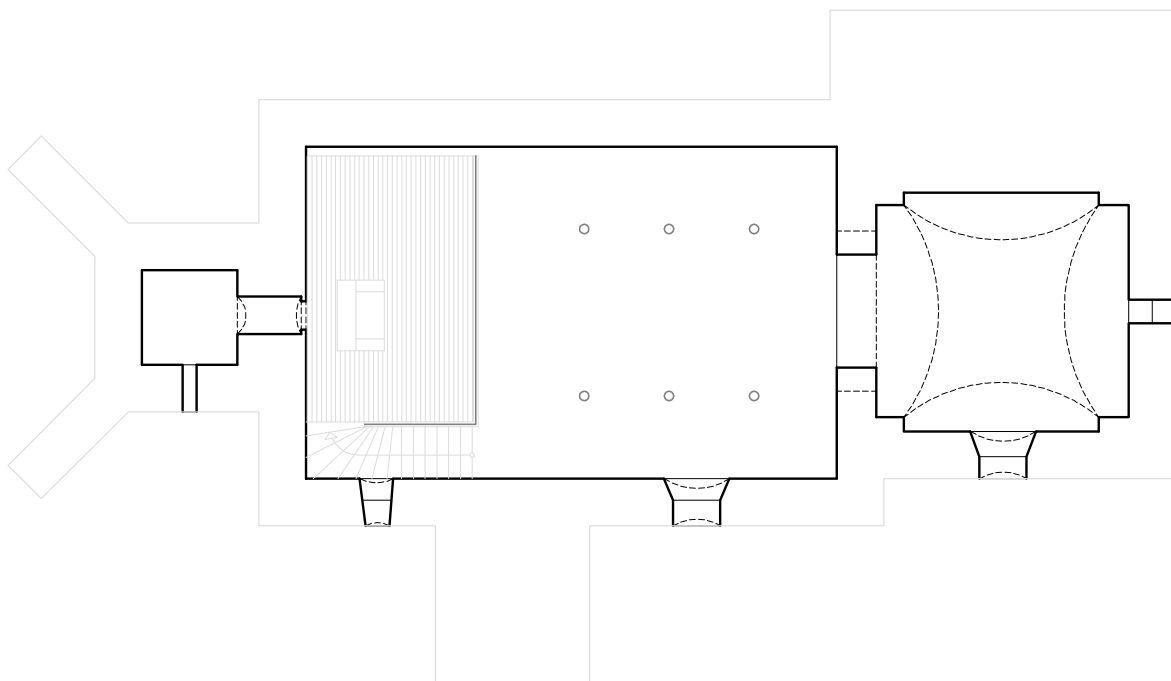
starý stav so západným vstupom z podvežia



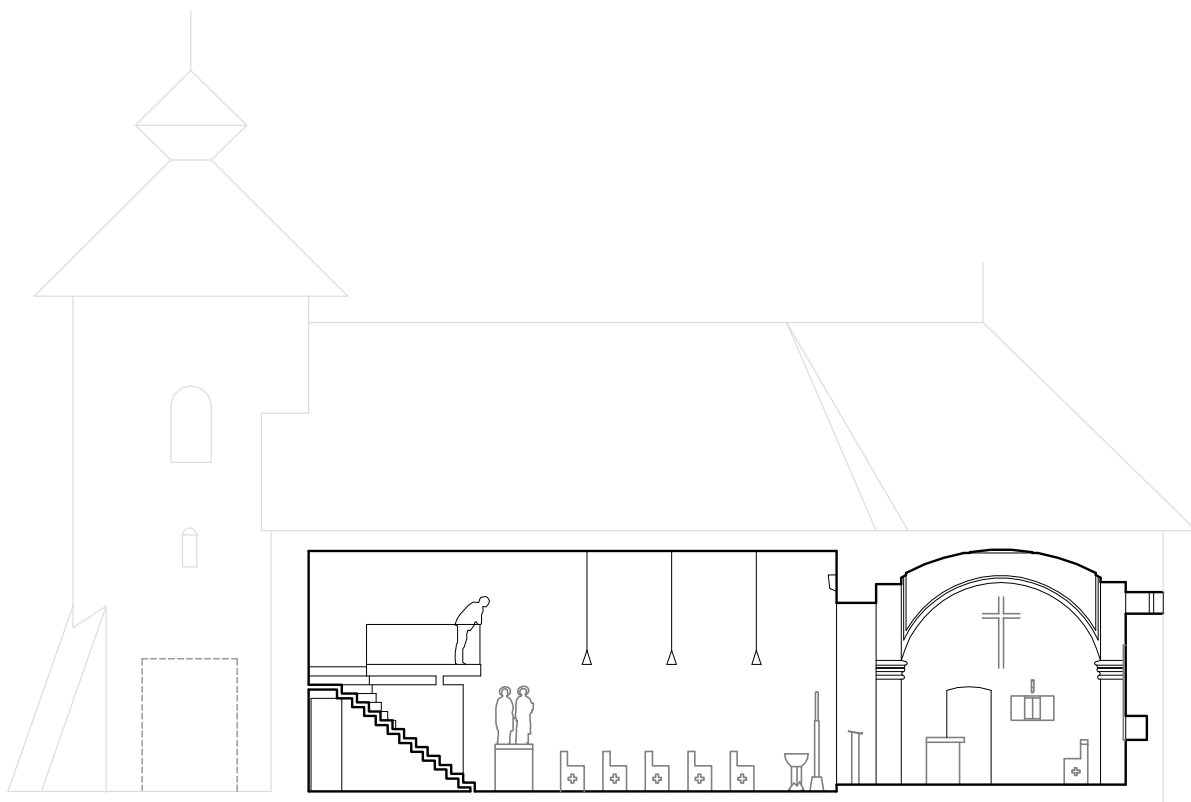
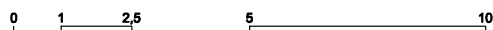
pôdorys prízemnia - dlažba



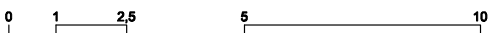
pôdorys prízemnia - mobiliár

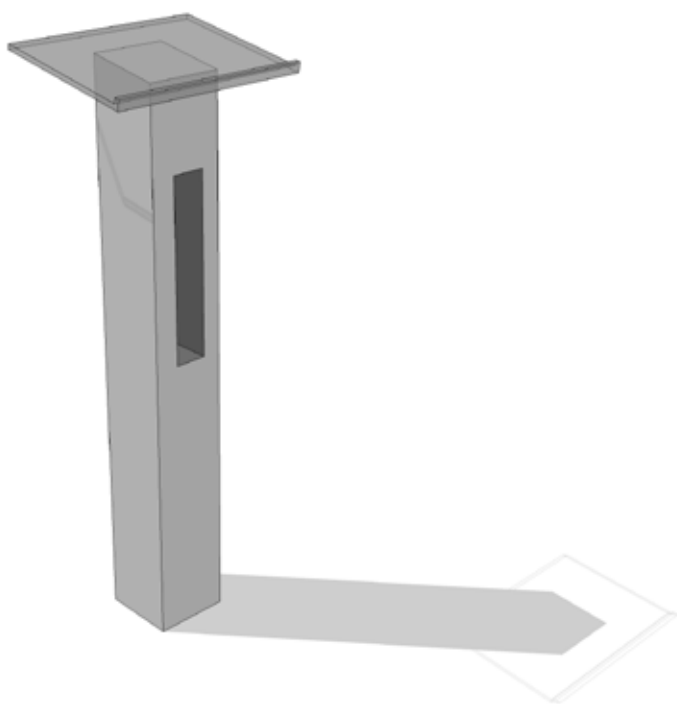


pôdorys s novou emporou



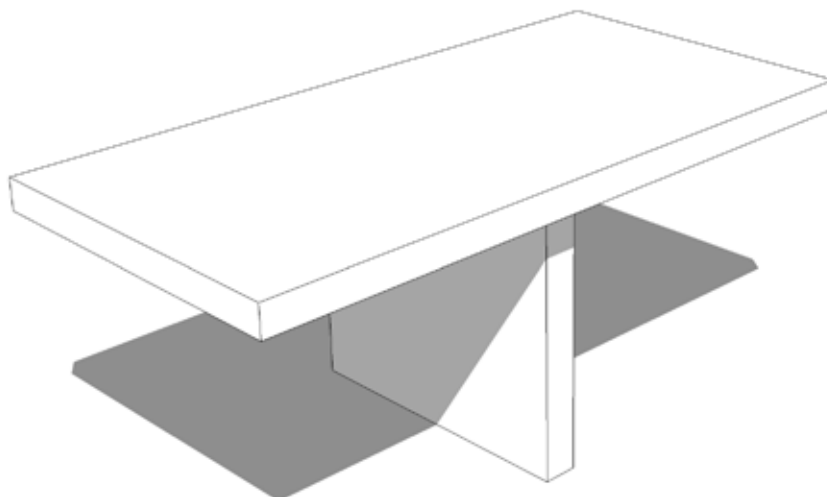
rez





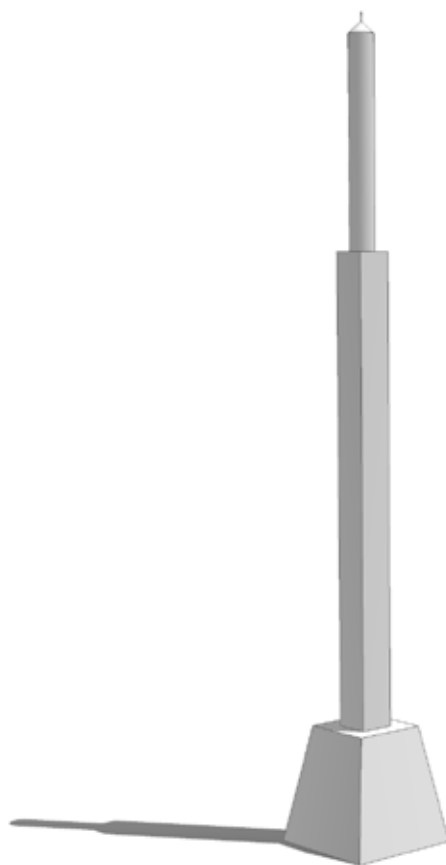
ambona  
štokovaný betón, sklo

foto Stano Dubík

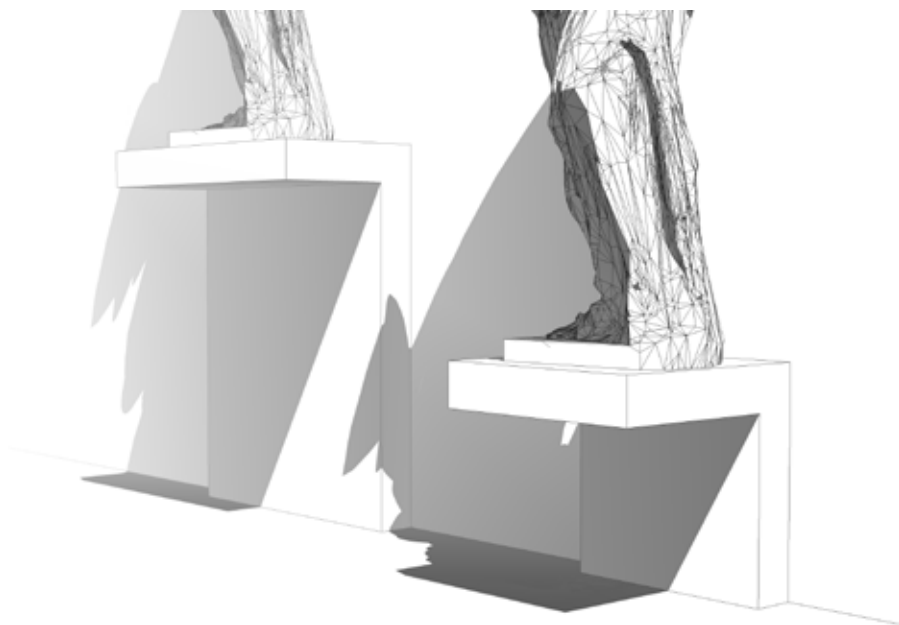


obetný stôl  
štokovaný betón



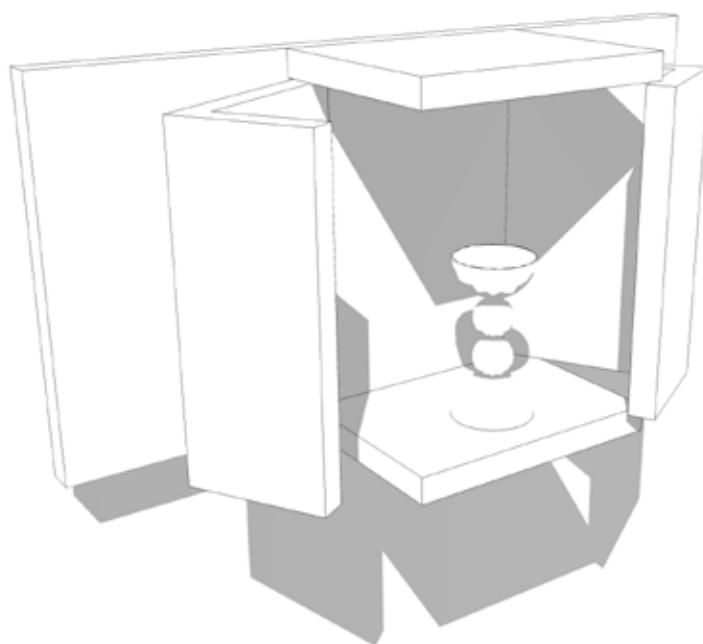


podstavec pre paškál  
betónový pieskovec, dub



podstavy pre sochy  
betónový pieskovec

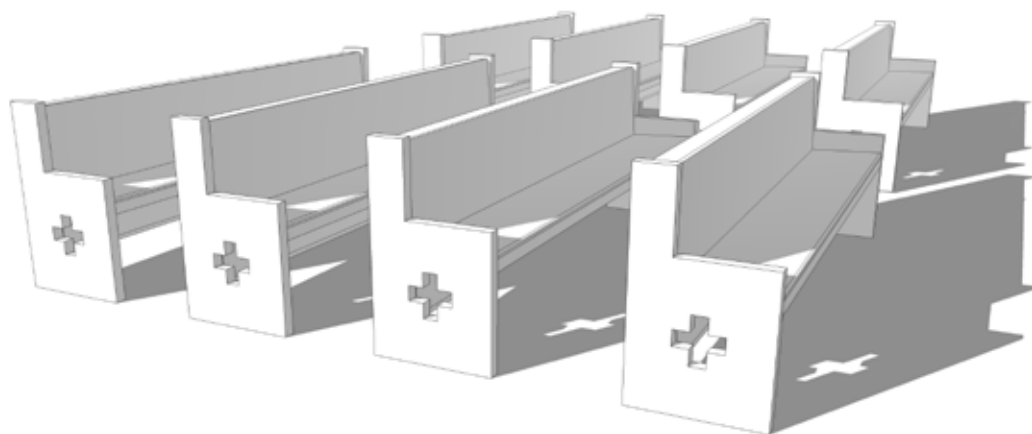




tabernákulum  
dub



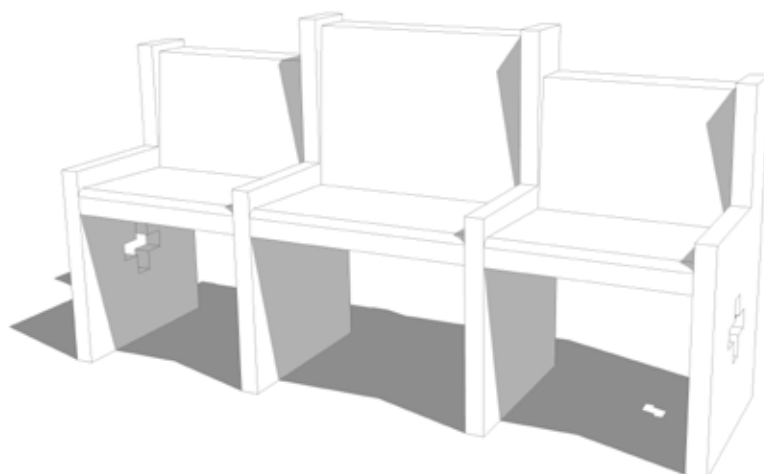
foto Stano Dubík



lavice  
dubová škárovka



foto Stano Dubík



sedes  
dubová škárovka



foto Stano Dubík



foto Stano Dubík

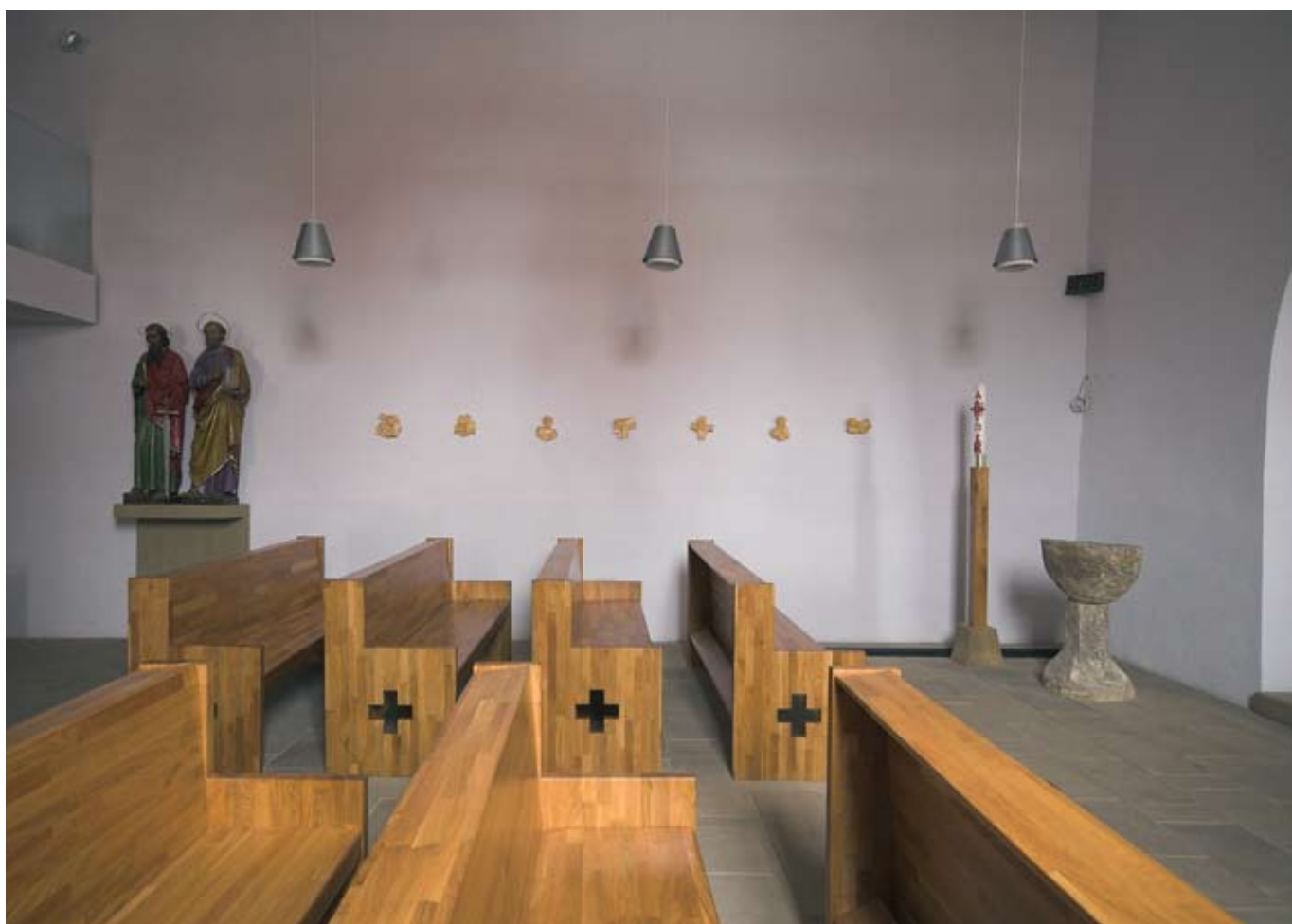


foto Stano Dubík



foto Stano Dubík





foto Stano Dubík





foto Stano Dubík



---

Rímskokatolícky kostol Zvestovania Pána, Nová Lesná  
Text Pavol Zaťko, Tomáš Bujna  
Fotografie © Stano Dubík, © Tomáš Bujna  
Grafika © Tomáš Bujna  
Dizajn © Tomáš Bujna | dielňa Grafiky NZW / 2009